



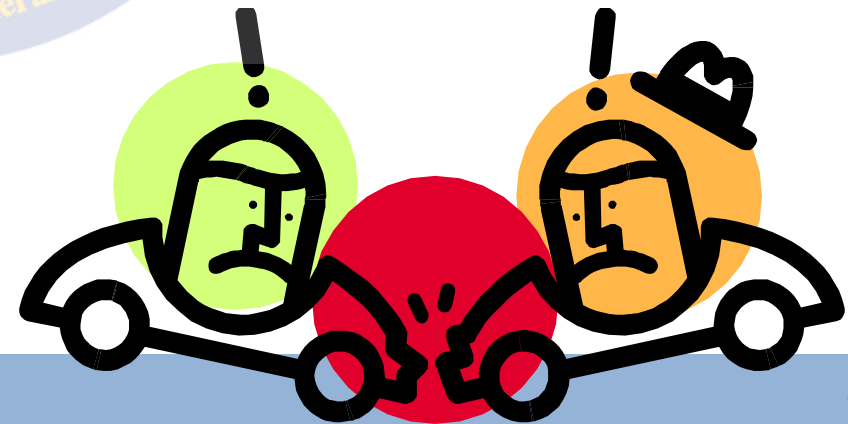
駕駛道德

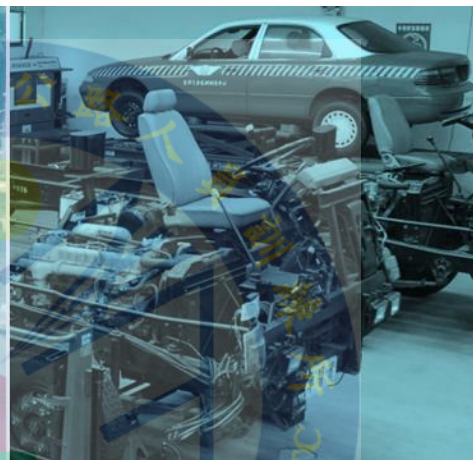
大型重型機車駕駛訓練教材



課程大綱

- 壹、前言
- 貳、何謂駕駛道德及培養駕駛道德的目的
- 參、建立正確駕駛道德
- 肆、遵守路權與尊重生命
- 伍、駕駛人易輕忽而發生肇事的行為
- 陸、結語





壹、前言





- ◆ 爭、逞快、兇：白羊與黑羊過獨木橋
- ◆ 讓不讓？讓！禮讓不是懦弱的表現！
- ◆ 是「誰先誰後」的規則





改變觀念、從心做起

➤ 交通安全第一守則

「我看得見您，您看得見我，交通最安全」

➤ 交通安全第二守則

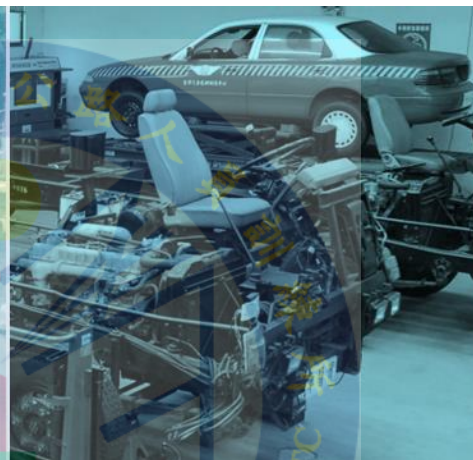
「謹守安全空間--不作沒有絕對安全把握之交通行為」

➤ 交通安全第三守則

「利他用路觀--不作妨礙他人安全與方便之交通行為」

➤ 交通安全第四守則

「防衛兼顧的安全用路行為--不作事故的製造者，也不成為無辜的事故受害者」



貳、何謂駕駛道德及培養駕駛道德的目的



一、何謂駕駛道德 (1/3)

- 就是車輛駕駛人應有安全的駕駛行為與合宜的態度，無論在任何道路上，騎乘機車時均應遵守道路交通法令的規定，以維護共同的秩序與安全。
- 駕駛道德是一種觀念也是一種意識，必須從行動中去實踐。
- 如果我們在作任何事，當然也包括騎乘機車時，都能有「利他」的觀念，我們就能真正的實踐「道德」或是「駕駛道德」。



一、何謂駕駛道德 (2/3)

駕駛道德三要素

謙

守法的行為

忍

欲速則不達

讓

肇事的防止



一、何謂駕駛道德 (3/3)

- § 「謙」據法理 — 是規則、是守法的行為，改善交通秩序。
論人情 — 是愛心、是良知的德行，促進道路順暢。
- § 「忍」退一步 — 是祥和、是克己的耐心，足以防止肇事。
- § 「讓」遇暴戾 — 是忠恕、是修養的功夫，得以預防事故。



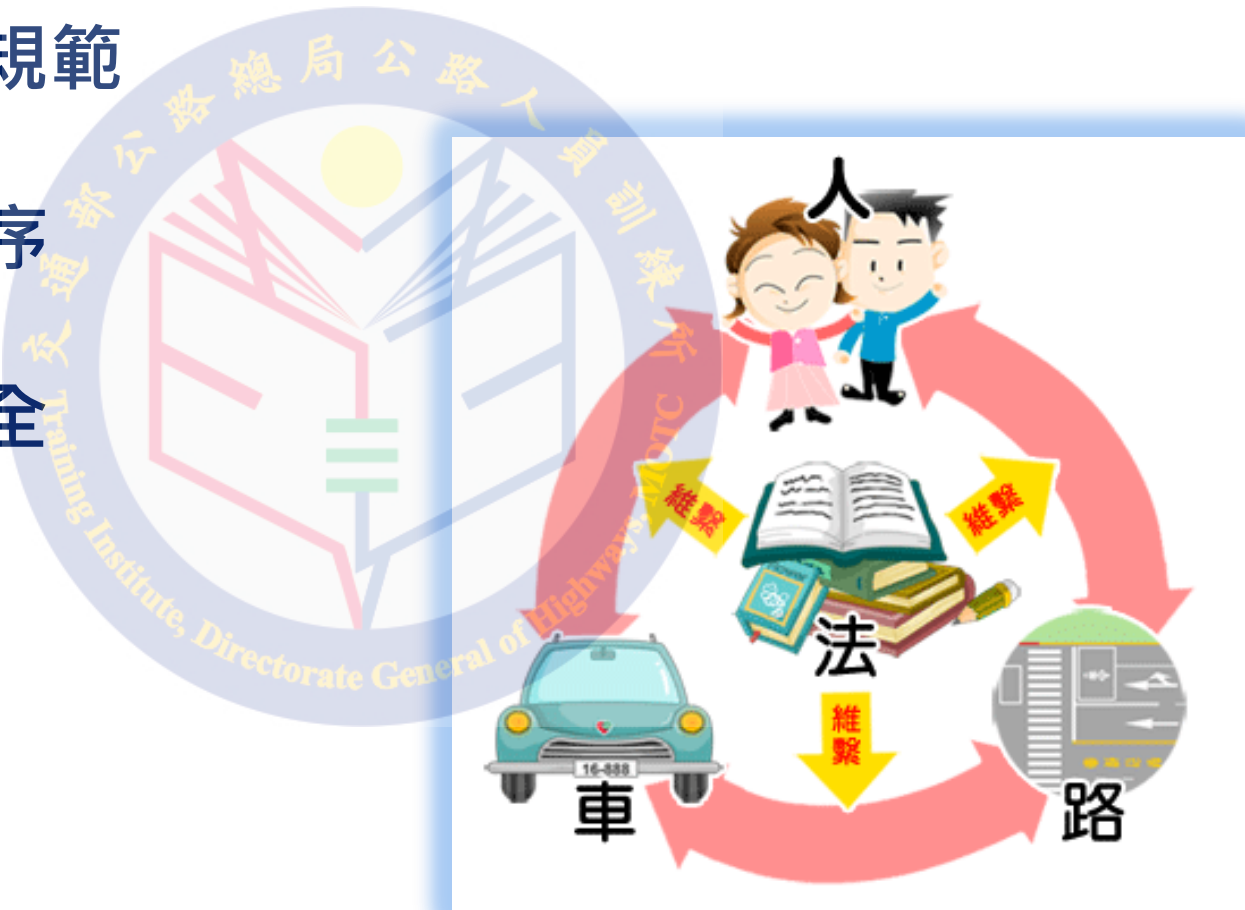
二、培養駕駛道德的目的

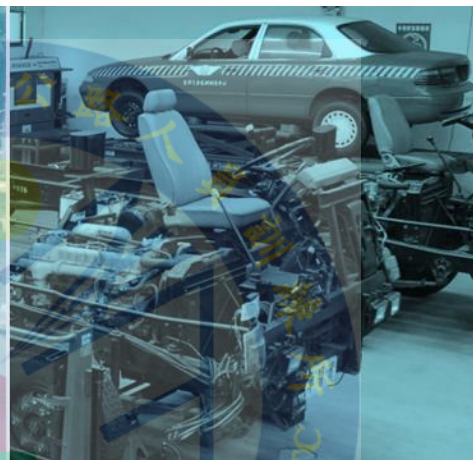
§合理的行為規範

§改善交通秩序

§確保行車安全

§利人利己





參、建立正確駕駛道德



建立正確駕駛道德

- 一、建立守法重理的觀念 - 維護交通秩序
- 二、養成仁愛謙讓的習慣
- 三、發揚忠厚寬恕的美德
- 四、培養禮讓的美德
- 五、駕駛員應注意事項





一、建立守法重理的觀念 - 維護交通秩序

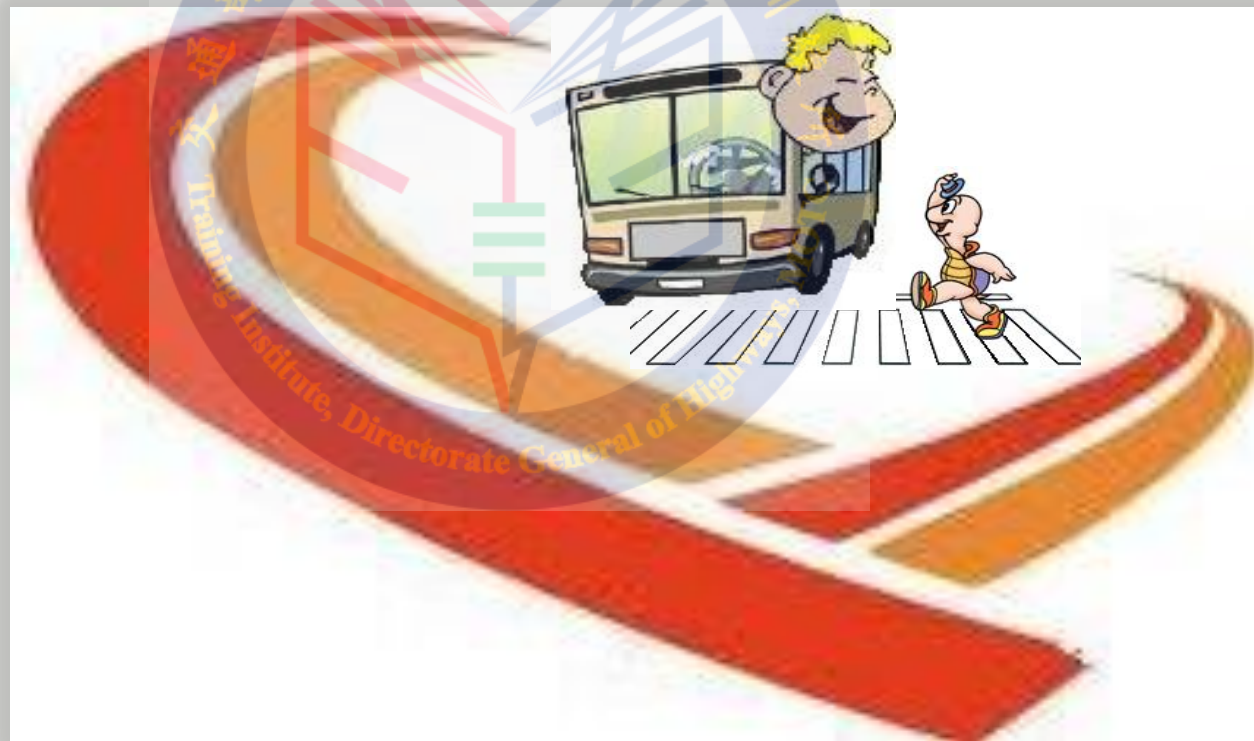
- 交通法規是駕駛人在道路上行駛的準則
- 遵守交通法規才能開車有禮、行車有序





二、養成仁愛謙讓的習慣 (1/3)

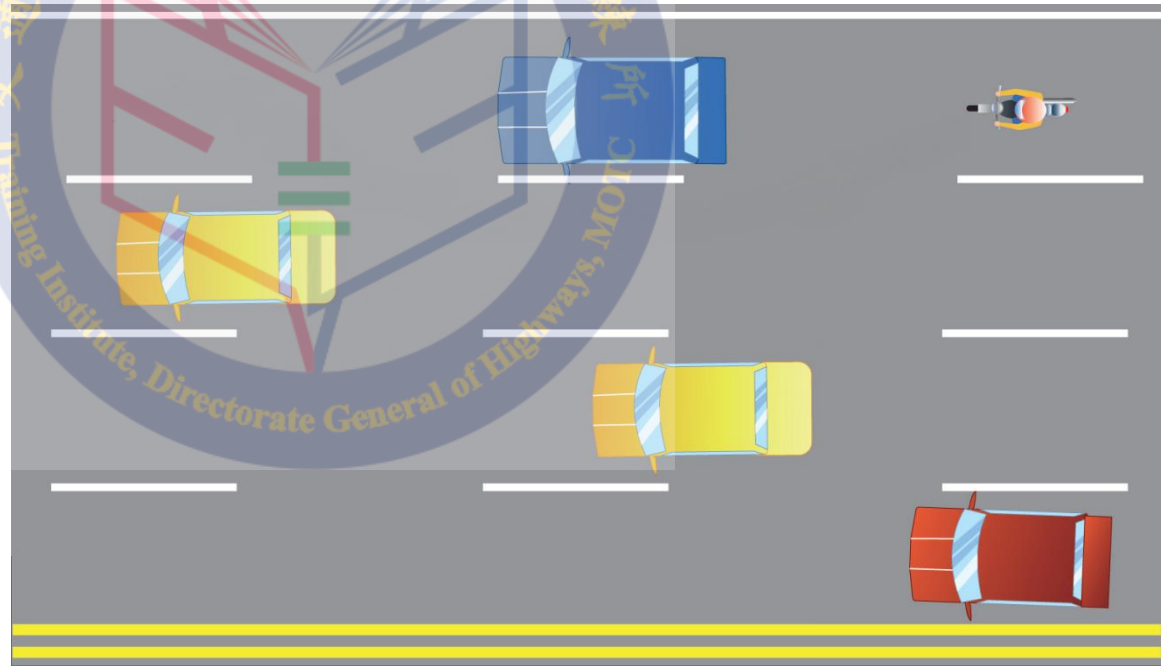
謙讓的交通 - 掌握安全





二、養成仁愛謙讓的習慣 (2/3)

(一) 後車欲超越前車時，確認道路上的狀況，並注意車流狀況，衡量有無安全間隔後超車。





二、養成仁愛謙讓的習慣 (3/3)

(二) 在狹橋或窄巷會車時

- 要停車禮讓，注意路口淨空
- 思考對方是否可以優先通過
- 要觀察確定會車空間再過





三、發揚忠厚寬恕的美德 (1/5)

- ▶ 通過路口，遇綠燈應小心通過。
- ▶ 綠燈只是允許你依序通過，仍應注意行人和車輛。
- ▶ 自律的交通 - 社會祥和。





三、發揚忠厚寬恕的美德 (2/5)

(一) 遵守交通號誌

- 紅燈停、綠燈行
- 行經交岔路口，
雖然是綠燈仍請減速、查看、小心通過。





三、發揚忠厚寬恕的美德 (3/5)

(二) 行駛正確車道

- 右轉彎時，應距交岔路口三十公尺前，換入外側車道、右轉車道或慢車道。
- 左轉彎時應先駛入內側車道或左轉車道。





三、發揚忠厚寬恕的美德 (4/5)

(三) 直行車不佔用轉彎車道，
轉彎車不佔用直行車道。





三、發揚忠厚寬恕的美德 (5/5)

(四) 駕駛人在交岔路口，轉彎前應顯示方向燈
並查看後方來車。





四、培養禮讓的美德 (1/4)

(一) 騎乘靠近行人穿越道時，應暫停，
禮讓行人優先通行。





四、培養禮讓的美德 (2/4)

(二) 行駛中保持適當的跟車距離

讓駕駛人有充裕的反應時間及煞車停止距離
(大型重型機車跟車距離應比照小型車)





四、培養禮讓的美德 (3/4)

(三) 支線道應讓幹線道先行
路口上有「停」「讓」標線或標誌屬於支線道





四、培養禮讓的美德 (4/4)

(四) 雨天行經泥濘或積水道路，請減速慢行





五、駕駛員應注意事項 (1/6)

- (一) 檢查車輛及相關安全設備
- (二) 駕駛員須精神狀況良好、睡眠充足
(充分休息、不得超時或疲勞駕駛)
- (三) 行車前避免服用影響行車安全藥物
(如藥酒、感冒藥、興奮劑)





五、駕駛員應注意事項 (2/6)

(四) 勿超速

- 速率限制是考量道路結構、交通狀況、駕駛人的生理極限、車輛性能所制定，提供駕駛人作為行車之依據。
- 十次的車禍九次快，超速是造成交通事故的重大原因之一，給自己多一點的處置能力，切勿超速行駛。



五、駕駛員應注意事項 (3/6)





五、駕駛員應注意事項 (4/6)

(五) 請開頭燈騎乘，並著鮮明服裝

- 為提高機車的可見度及安全，讓周圍的車輛知悉自己所在位置，機車騎士應穿著鮮明的服裝。
- 打開頭燈，使自己能看得見，也能被看見，幫助行車安全。
- 檢查燈罩，有無破損。





五、駕駛員應注意事項 (5/6)

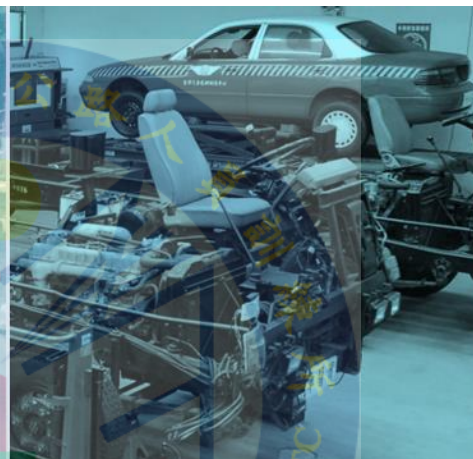
(六) 注意路況

- 一般所謂路況並不只是單純只考量道路的型態(直路、彎路、岔路...等)而已，廣義的路況包括路型，天候、時間、照明設施、速限標誌、標線、道路施工狀況、能見度、有無障礙物等。
- 不當的騎乘行為，危害自己也危害別人，應隨時掌握各種路況，以符合安全駕駛，尤其在自己不熟悉的環境，更應減速慢行，給自己有餘裕的緩衝時間。



五、駕駛員應注意事項 (6/6)



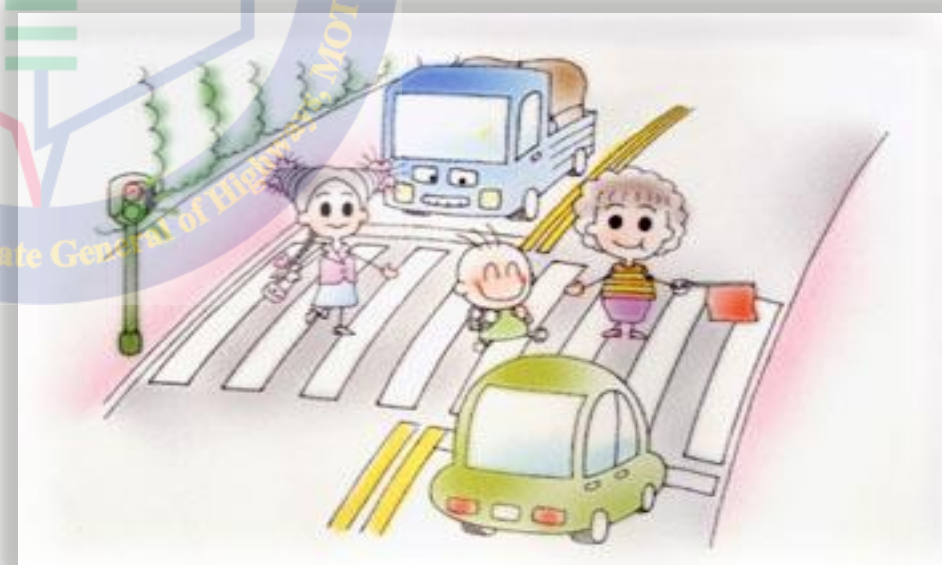


肆、遵守路權與尊重生命



一、路權之認知

簡單來說，「路權規範」就是告訴我們「用路的優先順序」。所有用路人都必須熟悉並遵守交通標誌、標線與號誌的規定，才能確保行車安全。





二、正確路權觀念的建立 (1/14)

交通設施(號誌、標誌、標線)

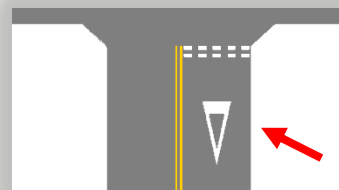
- ▶ 行車管制號誌、特種閃光號誌



- ▶ 「停」標誌牌及「讓」標誌牌



- ▶ 「停」標字及倒三角形標線(讓)





二、正確路權觀念的建立 (2/14)

(一) 依規定行駛正確車道，並小心通過交岔路口
交岔路口是車輛、行人衝突點最多的地方，
行經交岔路口要特別注意。

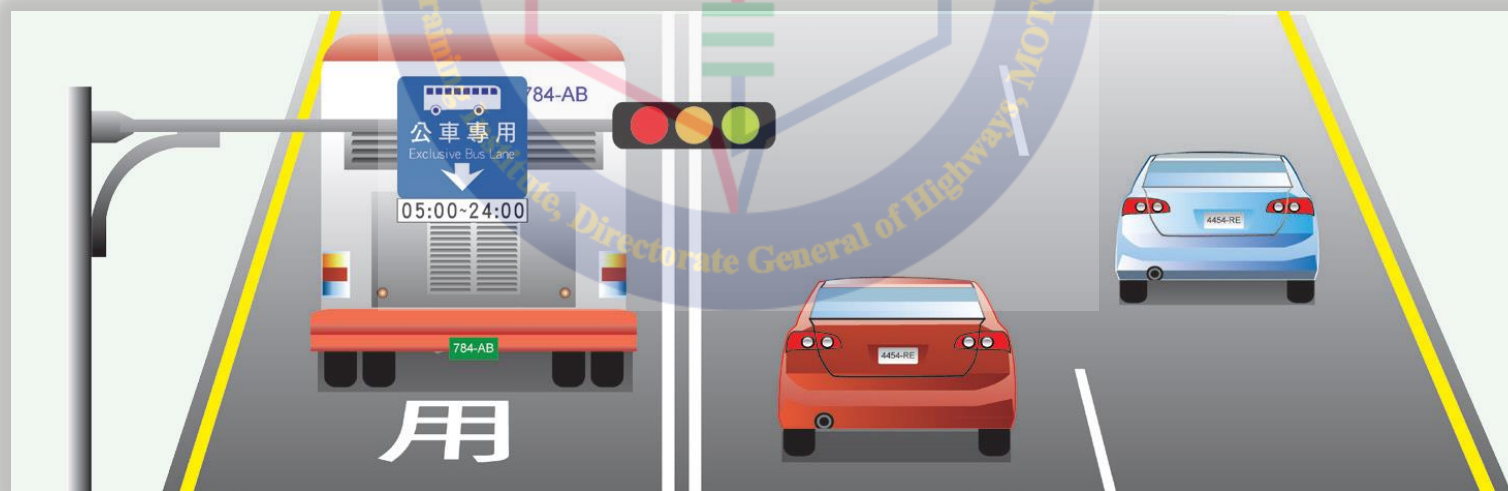




二、正確路權觀念的建立 (3/14)

(二) 專用車道

- 機車專用車道僅供機車行駛，**禁行大型重型機車**。
- 公車專用道僅供公車及經授權許可的車輛行駛。





二、正確路權觀念的建立 (4/14)

(三) 交岔路口直行車與轉彎車的互動

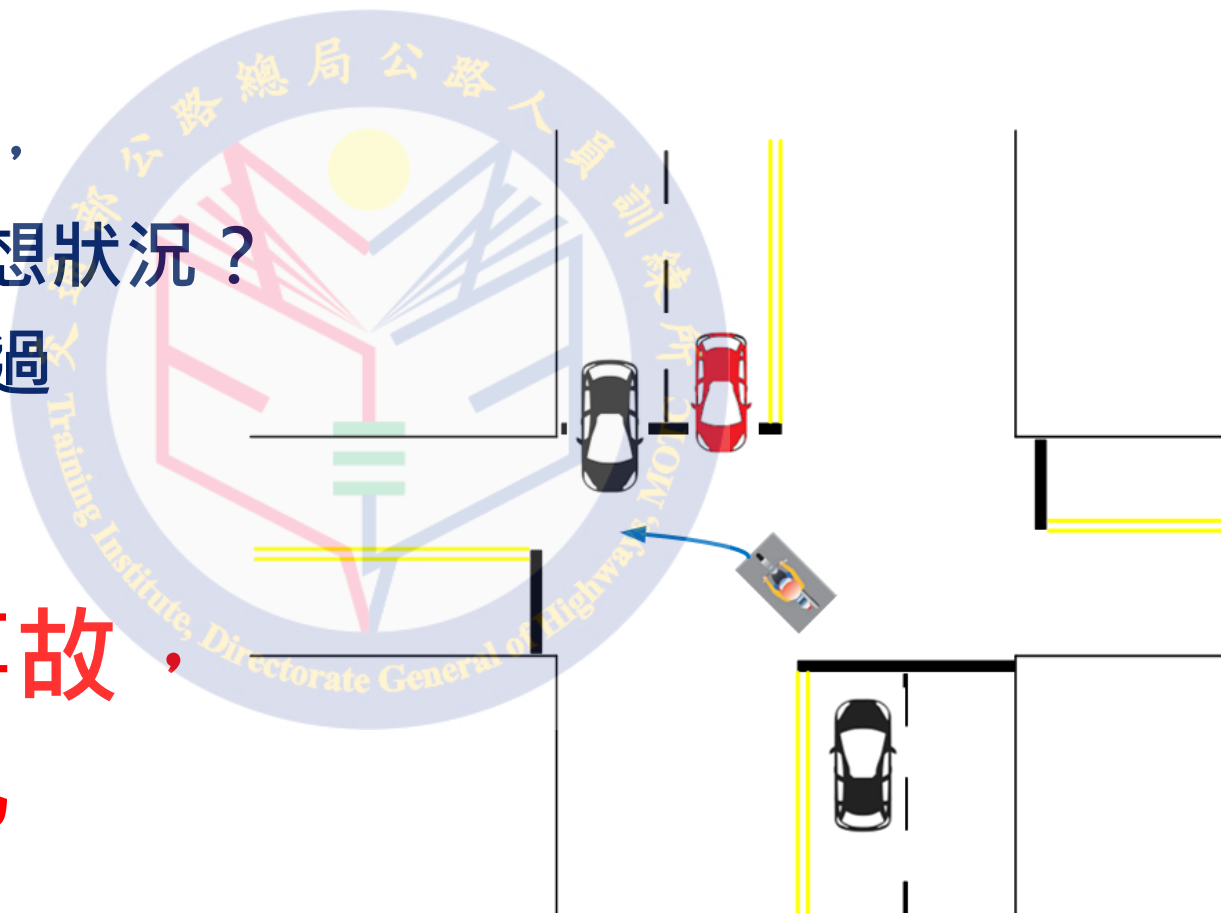
- ◆ 損人利己
搶先左轉，理想狀況？
搶紅燈通過
- ◆ 損人不利己
搶先左轉，卡在車陣中
- ◆ 利人利己
等候直行車先行通過，再行左轉



二、正確路權觀念的建立 (5/14)

- ◆ 損人利己？
 - 搶先左轉，
是否為理想狀況？
 - 搶紅燈通過

若造成事故，
更不利己

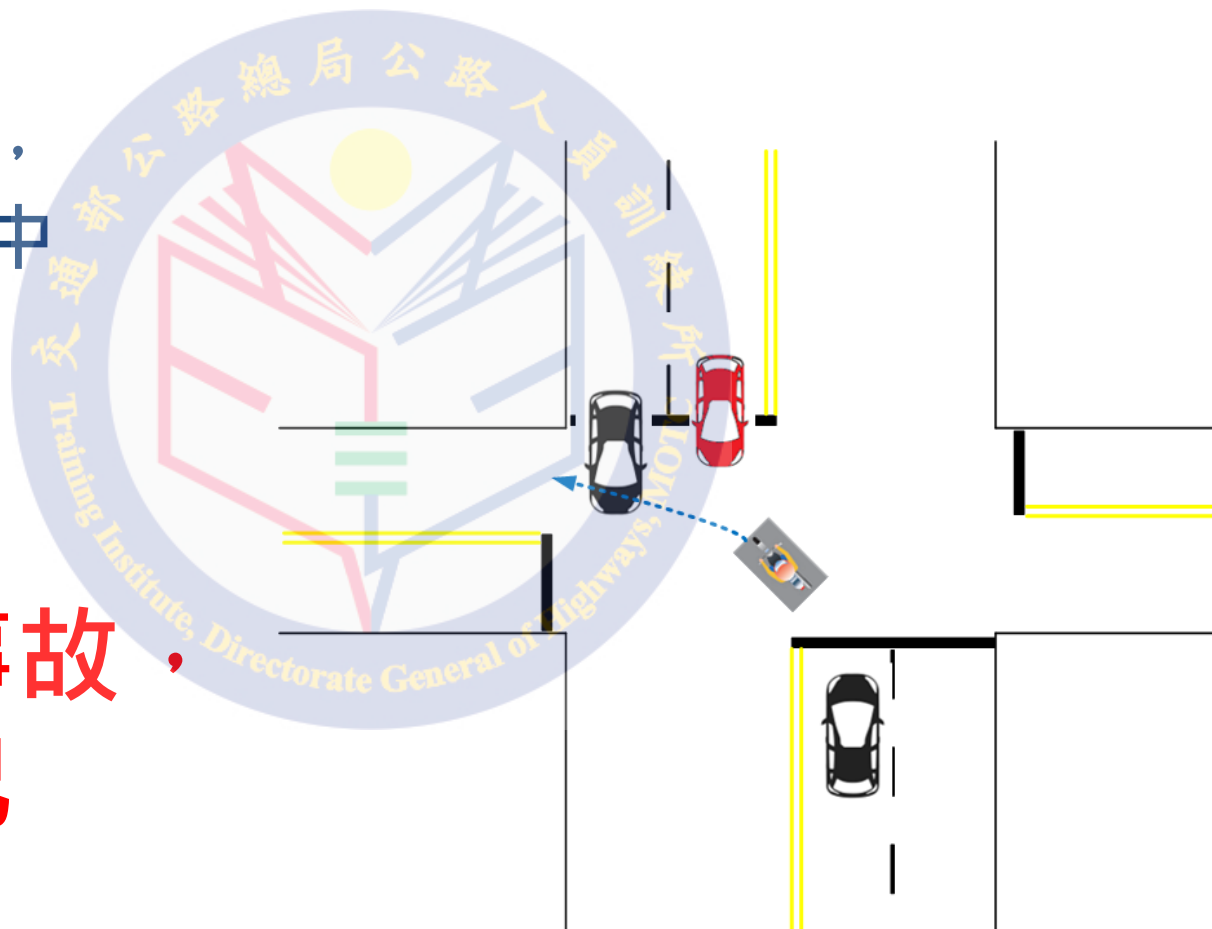




二、正確路權觀念的建立 (6/14)

- ◆ 損人不利己
 - 搶先左轉，卡在車陣中

若造成事故，
更不利己

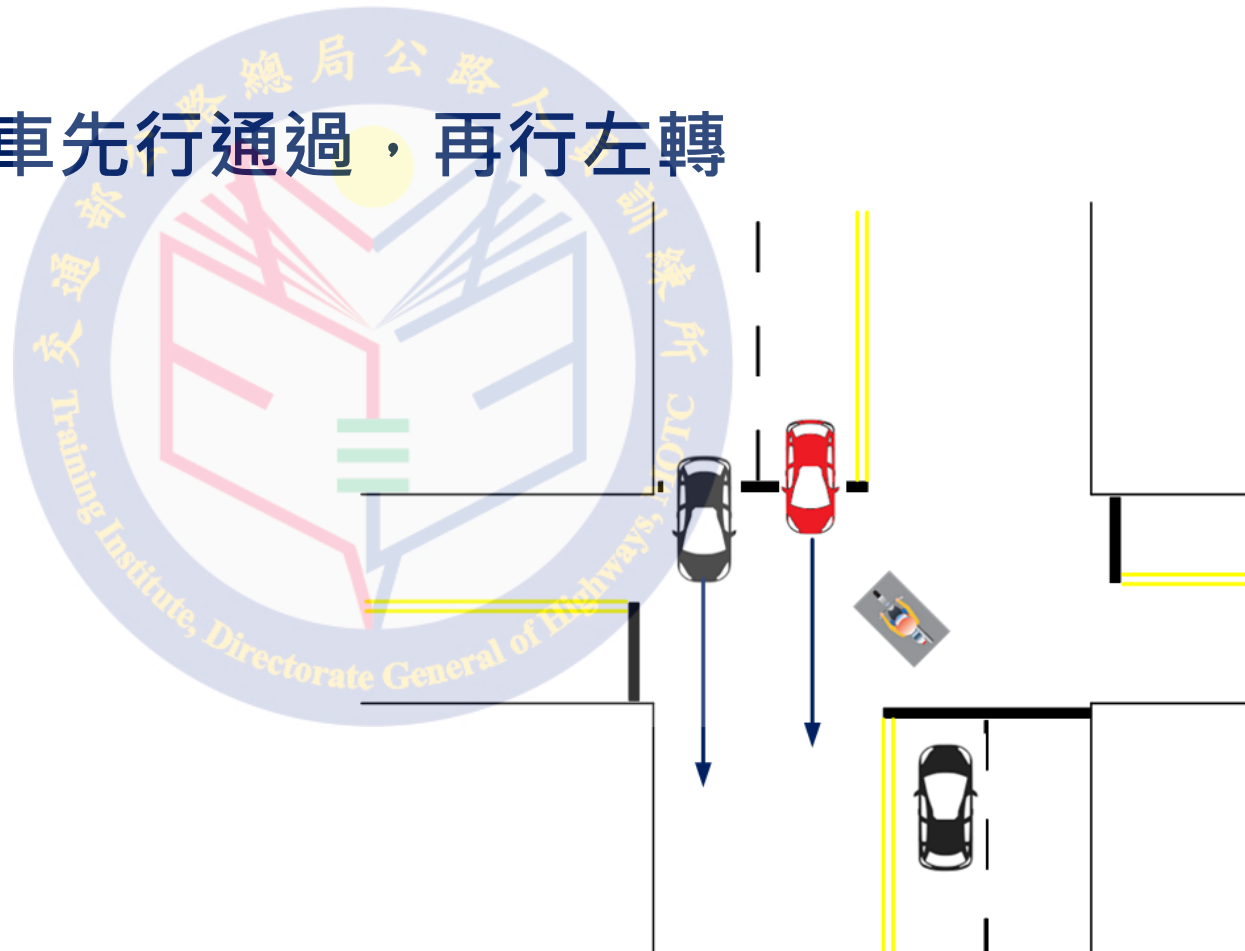




二、正確路權觀念的建立 (7/14)

◆ 利人利己

- 等候直行車先行通過，再行左轉





二、正確路權觀念的建立 (8/14)

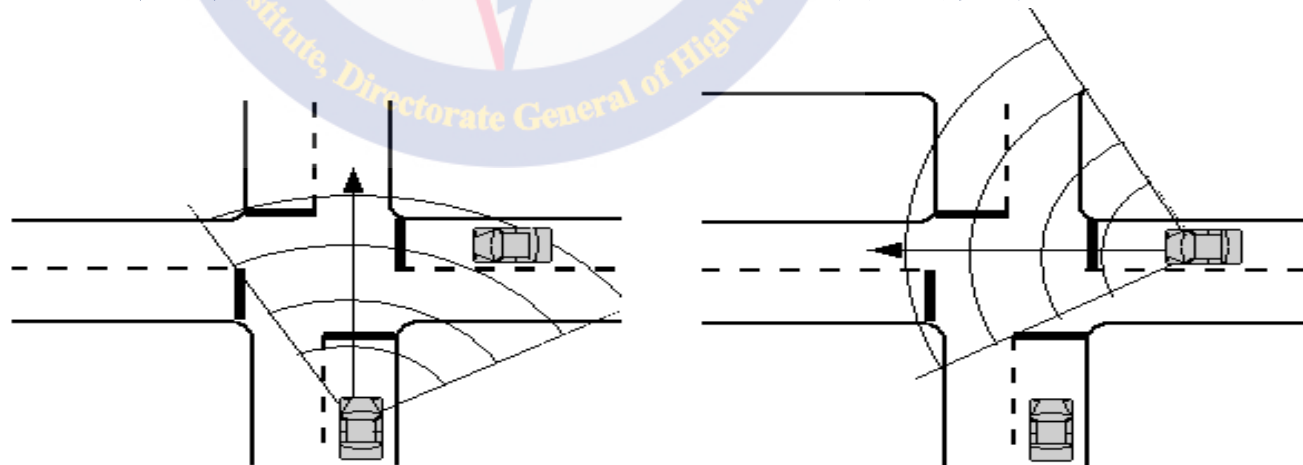
(四) 左方車讓右方車先行！ 為什麼？

◆ 安全原則

左方車可先發現右方車

(駕駛座在左邊及左A柱阻擋視野)

有能力避免事故者，應負擔較大責任



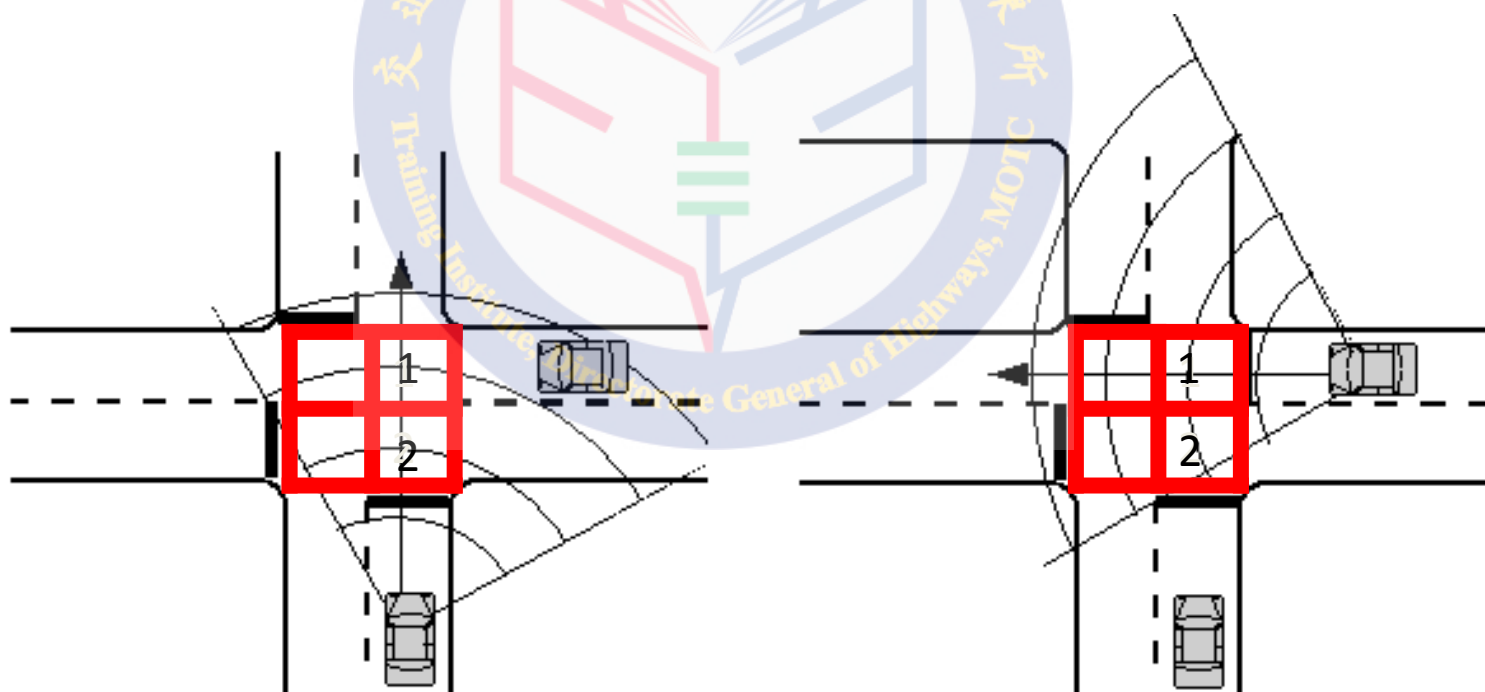


二、正確路權觀念的建立 (9/14)

環保駕駛

(經濟駕駛-田字行駛方法)

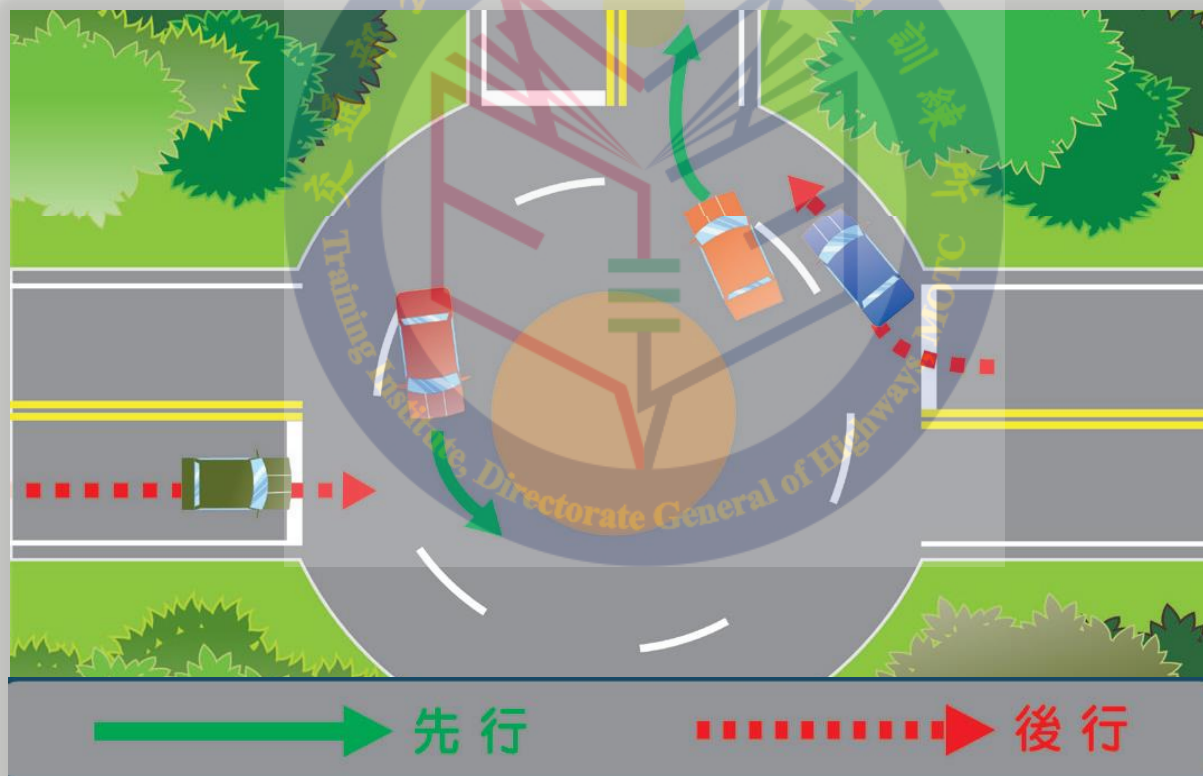
節省行駛時間





二、正確路權觀念的建立 (10/14)

(五) 行經多車道圓環，應讓內側車道之車輛先行





二、正確路權觀念的建立 (11/14)

(六) 行駛於坡道中，下坡車禮讓上坡車先行





二、正確路權觀念的建立 (12/14)

(七) 靠山壁行駛的車輛，
應禮讓靠山緣行駛的車輛先行





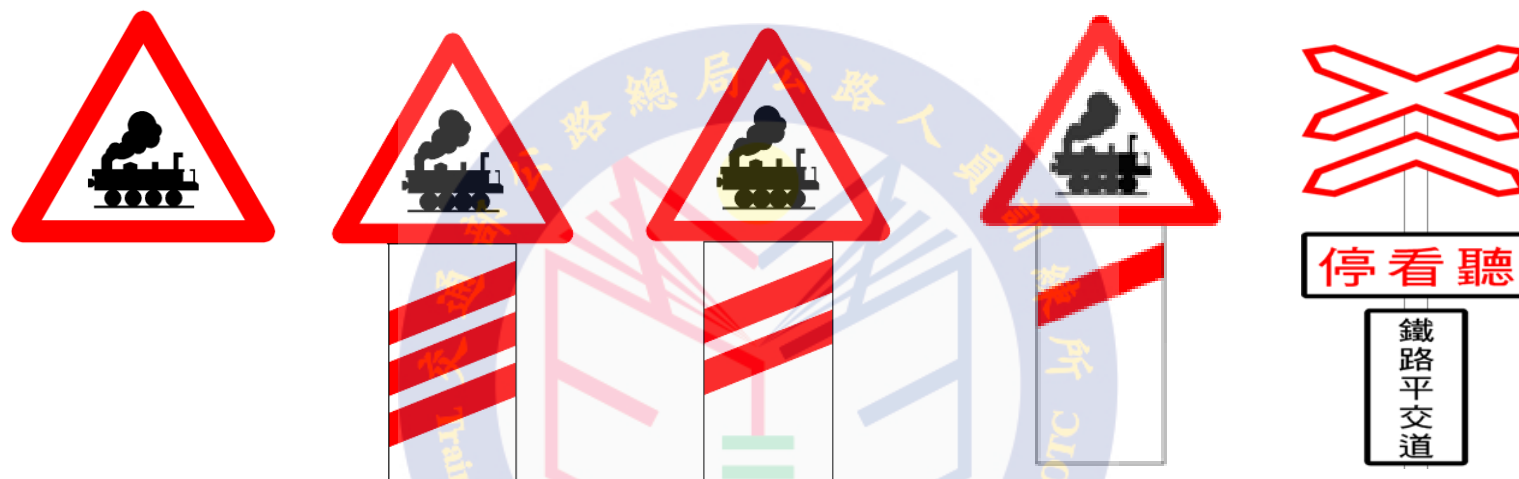
二、正確路權觀念的建立 (13/14)

(八) 行近鐵路平交道應遵守
「停、看、聽」之規定，
切勿搶越通過。





二、正確路權觀念的建立 (14/14)



- ▶ 汽車行駛中，駕駛人看到鐵路平交道標誌或標線後，應即將速度減低至時速十五公里以下。
- ▶ 汽車駛至鐵路平交道前，如前面有車輛時，應俟前車駛離鐵路平交道適當距離而後車能安全通過後，始得通過。



伍、駕駛人易輕忽而發生肇事之行為



- 一、酒後駕車
- 二、疲勞駕駛
- 三、趕時間超速失控
- 四、未比照小型汽車行駛





一、酒後駕車 (1/5)

道路交通安全規則第114條
102年6月11日修正

飲用酒類或其他類似物後其吐氣所含酒精
濃度達每公升0.15毫克或血液中酒精濃度
達百分之0.03以上——不得駕駛車輛





一、酒後駕車 (2/5)

- 酒精濃度超過標準駕車
- 吸食毒品、迷幻藥、麻醉藥等類似管制藥品駕車
罰鍰新臺幣15,000~90,000元、
移置保管汽車、施以道路交通安全講習

一般汽車駕駛人	
未肇事	肇事致人受傷
.吊扣駕照 1年	.吊扣駕照 2年
.附載未滿12歲兒童	.附載未滿12歲兒童
.吊扣駕照 2年	.吊扣駕照 4年

營業大客車駕駛人	
未肇事	肇事致人受傷
.吊銷駕照 4年內不得考領	.吊銷駕照 4年內不得考領

肇事致人重傷或死亡
吊銷駕照終身不得考領



一、酒後駕車 (3/5)

- .酒精濃度超過標準駕車
- .吸食毒品、迷幻藥、麻醉藥等類似管制藥品駕車

五年內違反規定
二次以上

不停車接受稽查或
拒絕接受測試檢定

- 罰鍰 新臺幣90,000元
- 並當場移置保管該汽車
- 吊銷駕照 3年內不得考領
- 施以道路交通安全講習

- 罰鍰 新臺幣90,000元
- 並當場移置保管該汽車
- 吊銷駕照 3年內不得
- 施以道路交通安全講習

致人重傷或死亡
吊銷駕照終身不得再考領





一、酒後駕車 (4/5)

駕駛動力交通工具而有下列情形之一者，處2年以下有期徒刑，得併科20萬元以下罰金

吐氣所含酒精濃度達每公升0.25毫克或血液中酒精濃度達0.05%以上。

有前款以外之其他情事足認服用酒類或其他相類之物，致不能安全駕駛。

服用毒品、麻醉藥品或其他相類之物，致不能安全駕駛。

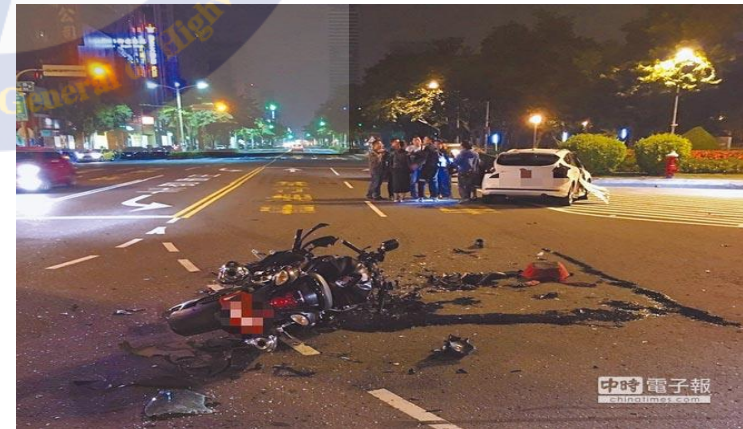
因而致人於死者，處3年以上10年以下有期徒刑；致重傷者，處1年以上7年以下有期徒刑。



一、酒後駕車 (5/5)

大型重機撞成廢鐵 酒駕男亡

又是酒駕！30歲袁姓男子，28日凌晨騎大型重機車，行經中華、五福路口時，與對向準備左轉的汽車對撞，市價70多萬的重型機車頓時成為廢鐵，袁男送醫不治；警方初步調查，袁男抽血檢驗，換算酒測值0.58毫克，黃女則無酒駕，肇事責任及原因調查中。





二、疲勞駕駛

○○客運司機疲勞駕駛，國道連續追撞13車輛
4死6傷





三、趕時間超速失控

桃園市大溪區北橫公路4號橋、10.5公里附近路段，上午8時25分發生一起死亡車禍，家住新北市板橋區的26歲劉姓大型重機騎士，疑似過彎不慎失控越線捲進小貨車車底，當場死亡。

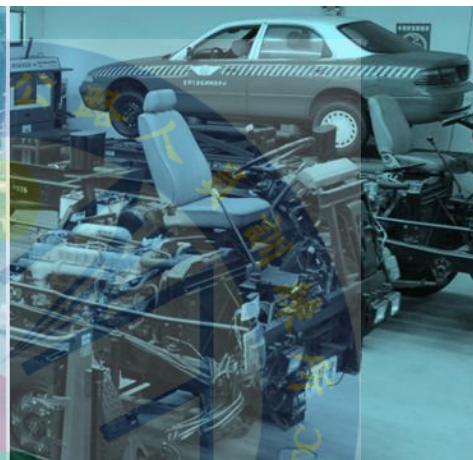




四、未比照小型汽車行駛

大型重型機車不應有併駛、鑽車縫之行為





陸、結語



陸、結語

培養駕駛道德：有「禮」的益處

- ◆ 節省溝通成本
- ◆ 減少爭執
- ◆ 維護安全
- ◆ 文明社會的表徵
- ◆ 有「禮」還需有「讓」

